

VÝROČNÍ ZPRÁVA
O ČINNOSTI
ŠKOLY
ŠKOLNÍ ROK 2019/2020



MATEŘSKÁ ŠKOLA OPAVA, ŠRÁMKOVA,
PŘÍSPĚVKOVÁ ORGANIZACE
ŠRÁMKOVA 1333/6, 747 05 OPAVA

Část I.
Základní údaje o škole

Název školy:	Mateřská škola Opava, Šrámkova, příspěvková organizace
Adresa školy:	Šrámkova 1333/6, Kateřinky, 747 05 Opava
IČ školy:	06115161
Telefonní kontakt:	553 732 204
Adresa pro dálkový přístup:	mssramkova@seznam.cz
Webové stránky školy:	www.mssramkova.cz
Zřizovatel školy:	Statutární město Opava, Horní náměstí 382/69, Město, 746 26 Opava
Ředitel školy:	Pavλίna Poláková, Bc. Sylvie Graf (od 1. 11. 2019 pověřena řízením školy, od 1. 2. 2020 ředitelka školy)
Zástupce ředitele školy:	Bc. Sylvie Graf
Odloučené pracoviště školy:	Jateční 1812/10, Předměstí, 746 01 Opava
Školská rada	Není zřízena
Charakteristika školy:	Činnost příspěvkové organizace – mateřská škola je vymezena § 33-35 zákona č. 561/2004 Sb., školský zákon a vyhláškou č. 14/2005 Sb., ve znění pozdějších předpisů o předškolním vzdělávání. Příspěvková organizace dále zajišťuje školní stravování podle ustanovení vyhlášky č. 107/2005 Sb., o školním stravování.

Část II.
Přehled oborů vzdělání, které škola vyučuje
(v souladu se zápisem ve školském rejstříku)

Předškolní vzdělávání dle §33-35 zákona č.561/2004 Sb., školský zákon	ŠVP - Ruku v ruce s duhou po obloze , zpracovaný dle RVP PV.
---------------------------------------------------------------------------------	------------------------------------------------------------------------

Charakteristika školy

Mateřská škola Opava, Šrámkova, příspěvková organizace vznikla rozhodnutím Rady statutárního města Opavy ze dne 20. února 2017. Zřizovací listinou vznikla k 1. červenci 2017 organizace, čítající dvě samostatná pracoviště. Pracoviště Šrámkova 6, 747 05 Opava a odloučené pracoviště Jateční 10, 746 01 taktéž v Opavě.

Mateřská škola poskytuje výchovu a vzdělávání dětem z Opavy a širokého okolí a její kapacita činí **275 dětí v 11 třídách**, z nichž jedna je **speciální - logopedická**. Škola disponuje dvěma samostatnými pracovišti. Na ulici **Šrámkova** s kapacitou **216 dětí** a na ulici **Jateční** s kapacitou **59 dětí**.

Obě pracoviště mají již svou historii, jelikož před sloučením do Mateřské školy Dětský svět Opava, byly plně fungujícími pracovišti sloužícími k výchově a vzdělávání dětí předškolního věku. Každé z pracovišť má své specifikum, liší se nejen lokalitou, ve které se nachází, ale také velikostí, složením tříd, metodou výuky a organizací provozu.

V minulém školním roce 2019/2020 navštěvovalo mateřskou školu 253 dětí. Pracoviště Šrámkova nabízí vzdělávání dětem s narušenou komunikační schopností ve speciální třídě, která má kapacitu 15 dětí. V běžných 7 třídách obou pracovišť bylo integrováno 5 dětí se speciálními vzdělávacími potřebami. 8 dětí se v naší mateřské škole vzdělávalo formou individuálního vzdělávání. Nejčastěji se jednalo o děti, které s ohledem na druh a stupeň postižení nemohou plnit povinnou předškolní docházku v běžné mateřské škole. Třídy obou pracovišť jsou homogenní, rozděleny dle věku dětí. O děti pečovalo **22 plně kvalifikovaných pedagogů, chůva, školní asistentka a 7 nepedagogických pracovníků.**

Cílem mateřské školy a celého kolektivu je usnadňovat dítěti jeho další životní a vzdělávací cestu. Společně usilujeme o vytvoření veškerých podmínek pro to, aby dítě rozvíjelo přirozenou cestou svou osobnost, tělesný rozvoj, zdraví a aby opouštělo mateřskou školu připravené k dalšímu vzdělávání a pocítilo vlastní jedinečnost a víru ve své schopnosti a vloh.

Nabízené aktivity v rámci mateřské školy

Na obou pracovištích školy mají děti možnost využít širokého výběru aktivit, ve kterých mohou rozvíjet nejen své dovednosti a talent, ale také v rámci logopedické prevence posílit své komunikační schopnosti.

Patří mezi ně:

- Keramická dílna
- Šikulky – VV tvoření
- Gymnastika
- Sportovní hry
- Logopedické chvílky
- Cvičení na gymbalonech
- Hravá angličtina
- Plavání
- Bruslení

Část III.

Rámcový popis personálního zabezpečení činnosti školy

Zaměstnanci školy	Počet fyzických osob	Z toho kvalifikovaní	Přepočtený evidenční počet
Pedagogičtí zaměstnanci	22	22	22,00
Nepedagogičtí zaměstnanci	8	8	6,25
z toho zaměstnanci výdejny stravy	6	6	1,75

Část IV.

**Údaje o zápisu k povinné školní docházce,
k docházce do mateřské školy**

a) Mateřské škola

Kapacita školy	Počet tříd k 1. 9. 2019	Počet zapsaných dětí	Počet přijatých dětí	Počet tříd k 1. 9. 2020	Počet volných míst
275	11	253	69	11	22

Část V.

Údaje o výsledcích vzdělávání dětí

Ve své výchovně vzdělávací činnosti vychází pedagogové ze ŠVP, který rozpracovávají do týdenních, 14 denních či měsíčních plánů. Během docházky dítěte do MŠ klademe velký důraz na pravidla slušného chování a respektující vzájemnou komunikaci nejen mezi dětmi, ale i mezi všemi zaměstnanci naší školy. Podporujeme děti v jejich zájmech a dovednostech a zároveň otvíráme cesty pro různé druhy činností a aktivity, které nejsou pro děti tolik atraktivní. Výchovu a vzdělávání doplňujeme o aktivity, vedoucí k podpoře rozvoje řeči, tělesného zdraví a prevenci

sociálně patologických jevů. Nabídku činností rozšiřujeme o možnosti práce s ICT jako např. práce s tablety či interaktivní tabulí. Pro prevenci zdraví dětí využívají možnosti návštěv infrasauny.

Dbáme na to, aby se děti snažily hru i úkoly dokončit. Naším cílem je, aby děti uměly vyjádřit svá přání, potřeby a aby respektovaly jeden druhého. Zásadní je pro nás spolupráce s rodinou.

Při naší práci rozvíjíme osobnost dítěte, podporujeme jeho tělesný rozvoj a zdraví, jeho osobní spokojenost a pohodu, napomáháme dětem chápat okolní svět. Vytváříme dobré předpoklady pro pokračování ve vzdělávání, a to hlavně tím, že maximálně podporujeme individuální rozvojové možnosti dětí.

Část VI.

Údaje o prevenci sociálně patologických jevů

Činnost na úseku prevence kriminality a protidrogové prevence	Počet akcí	Počet zúčastněných	
		děti	pedagogů
Přednášky			
Pobytové semináře pedagogů			
Adaptační pobyty dětí – Škola v přírodě byla zrušena z důvodu nouzových opatření.			
Akce v rámci volného času			
Práce se třídami			
Vypsát další:			
V rámci prevence sociálně patologických jevů byly pro školní rok 2019-2020 plánovány besedy s Policií ČR a ČČK ČR , ale nebyly realizovány z důvodu opatření, způsobených covid-19.			

Část VII.

Údaje o dalším vzdělávání pedagogických pracovníků

Vzdělávání pedagogických pracovníků je realizováno prostřednictvím vzdělávacích institucí a agentur KVIC Opava, NIPR ČR, ČŠI, Mensa ČR, MAP Opavsko, MMO a také individuálním vzděláváním pedagogů formou samostudia.

Typ kurzu	Počet zúčastněných pedagogů
Pedagogická kompetence a skupinová dynamika	1
Riziko specifických poruch učení u dětí předškolního a mladšího školního věku	2
Do mateřské školy bez pláče	1
Koučovací přístup v předškolní výchově	1
Jóga pro děti	1

Nehodnotící komunikace pro učitele mateřských škol	1
Metodická poradna	2
Polytechnická výchova v MŠ a její využití v přípravě dítěte na vstup do ZŠ	1
Environmentální vzdělávání v prostředí zoologické zahrady	2
Mateřská škola – netradičně, alternativně, inovativně...	2
Hudebně relaxační techniky ovlivňující chování dětí s ADHD	1
Financování školství aktuálně	1
Netradiční formy práce v MŠ	1
Stres a techniky zvládnání zátěže	1
Připravenost a vyzrállost dítěte pro vstup do ZŠ	2
Motivační pohybové hry	1
Rozvoj čtenářské gramotnosti a kritického myšlení v mateřské škole	1
Relaxační techniky v MŠ a na 1. st. ZŠ	1
Osobnostně sociální rozvoj pedagoga v komunikaci	1
Rozvoj předmatematické gramotnosti s využitím přírodnin	1
Inovativní metody v MŠ	1
Cesta ke změnám (Mensa NTC Learning I.-III.)	1
Inspirace ke změně v MŠ	1
Podpora autoevaluace mateřské školy s využitím systému InspIS ŠVP	4
Dokumentace v MŠ	1
Diagnostika v MŠ v praxi	1
Zlobivý, neposlušný, jak to vlastně je?	1
Předčtenářská gramotnost v praktických činnostech v MŠ	1
Klokanovy školky – diagnostika dítěte	1
Jak pracovat s metodikou dopravní výchovy pro MŠ	2

Část VIII.

Údaje o aktivitách a prezentaci školy na veřejnosti

a) Akce organizované školou

Září

SVČ, Minizoo - Můj mazlíček králíček

Den bezpečnosti, HZS Opava

Loutkové divadlo Marionety - pohádka O ševci Matesovi

Raduňské radovánky - výlet do Raduně

Jízdárna Kateřinky

Sokolníci - Draví ptáci v MŠ

Knihovna Kateřinky - Vznik knížky

Sportovní den na školní zahradě

Návštěva rybářské prodejny, seznámení s rybářstvím
Dopravní hřiště
Sportovní dopoledne s opavskými fotbalisty
Zámek Raduň - Kněžna Vanda, procházka Raduňským zámekem
Gymnastika Špičková, Žabka - cvičení se Čtyřlístkem
Dům umění - Na návštěvě u grafika
Rodinné dýňování na školní zahradě – akce s rodiči
Knihovna - Podzim kolem nás

Říjen

Malé Hoštice Drakiáda
SVČ - Podzimní hrátky
Sportování s SFC Opava, Městské sady Opava
Slezské zemské muzeum – Muzikohrátky
Knihovna Kateřinky - O ježečkovi
SVČ Světový den zvířat
Kouzelník - "Čarujeme se zvířátky"
Sportovní dopoledne s opavskými fotbalisty
Návštěva solné jeskyně
SVČ - O jablůnce
Dýňování na zahradě, výstava dýní na Halloween
Slezské zemské muzeum - Ptáci kolem nás
Drakiáda v MŠ
Slezské zemské muzeum - Zvířata v lese
Knihovna Kateřinky - Barevný podzim
Dopravní hřiště s policií ČR
Společné pečení cuketového koláče
Divadlo Úsměv Ludmily Frištenské - Pohádka Míček Flíček a zlý drak
Podzimní tvoření s rodiči
Klubíčko - Představení pro děti
Knihovna - Podzim a zima

Listopad

Solná jeskyně
Podzimní dílničky
ZŠ E. Beneše - zábavné dopoledne pro předškoláky

SVČ - Zelení obři
Slezské zemské muzeum - Zvířata na podzim
Divadlo Letadlo - Výprava do lesa
Pouštíme draky s klubíčkem
Projektový den - program Zdravá pětka
Lampionový průvod - se světýlky za strašidly
SVČ - Zvířátka v zimě
Podzimní tvoření s dětmi
Divadlo v MŠ - Prasátko a kouzelné slovíčko
Slezské zemské muzeum - Dobové oděvy
Vánoční focení dětí
Sportovní dopoledne s opavskými fotbalisty
Slezské zemské muzeum - Zimní zvířata
Slezské zemské muzeum - Medvědí dobrodružství

Prosinec

Dům umění - Bylo, nebylo - pohádky z lesa
Divadlo Šternberk v MŠ – pásmo pohádek
Knihovna Kateřinky - Zima a Vánoce
Vystoupení v domově důchodců
Loutkové divadlo Ostrava - O pejskovi, který se nerad myje
Čertovská babička v MŠ
Bruslení
Mikulášská nadílka v MŠ – Model Obaly
Sbírka piškotů pro Opavský útulek
Solná jeskyně
Knihovna - Vánoce u nás i ve městě
Vánoční besídka s tvořením pro rodiče s dětmi
Vánoční koncert - Neseme Vám koledy
Kino Mír - Vánoční nadělení, Honza Krejčík
Slezská tvorba - Malování baněk
Divadlo v MŠ - Ovečka betlémská
Ježíšek v MŠ

Leden

Solná jeskyně
Bruslení

Slezské zemské muzeum - Zimní příroda
SVČ - Skupenství vody, pokusy s vodou
Pohádka v MŠ - Myška Klárka, veverka Terka a sněhulák Mrkvička
SVČ - Zvířátka v zimě
Knihovna Kateřinky - Zima a zvířátka
Stříbrné jezero - Krmení labutí
Slezské zemské muzeum - Lékařská péče
Knihovna - beseda Dobráčkov
ZŠ Mírová - dopoledne plné her a soutěží
I. Urbánek - dopravní výchova "Foksík"
Knihovna - povídání o ročním období - zima
Slezské divadlo - muzikálová pohádka Popelka

Únor

SVČ - Pokusy s teplem, světlem a elektřinou
Divadlo Ententýky v MŠ – pohádka o prevenci zdraví
Slezské zemské muzeum - Velké včelí tajemství
Bruslení
Dům umění - animační program: Hlava plná barev
Obecní dům - Dějiny města
Projektový den - Planetárium, Ostrava
SVČ, Minizoo - Hadi a teraristika
Divadlo v MŠ - Průzkumníci v lese
Knihovna - Knihy a encyklopedie
ZŠ Šrámkova - Zábavné sportovní dopoledne
Beseda v MŠ pro rodiče o školní zralosti
Maškarní karnevaly v MŠ
Slezské zemské muzeum - Zvířátka v zimě
Slezského zemského muzea - edukační program: Lékařská péče a první pomoc pro děti

Březen

SVČ - Vesmír
Návštěva knihovny P. Bezruče – beseda s knihovnicí
ZŠ Šrámkova - sportovní dopoledne

Červen

Den dětí – „Indiánské léto“ na školní zahradě

Projektový den - Dentální hygiena

Sportovní ukončení projektu se Sokolem „Cvičení se zvířátky“

Slavnostní pasování školáků

Akce školy



Drakiáda



Den stromů- Náš strom svobody



Dopravní hřiště



Mikulášská nadílka



Tři králové



Vánoční nadílka

Akce s rodiči



Dýňování



Vánoční dílničky



Vánoční besídka



Beseda o školní zralosti dítěte



Podzimní dílničky



Se světýlky za strašidly

Akce školy s dalšími organizacemi



SVČ Opava - Minizoo



Zámek Raduň



Knihovna Kateřinky



Sportování s SFC Opava



Knihovna P. Bezručů Opava



Slezské zemské muzeum

Zapojení školy do projektů



Šablony II. - výuka ICT



Medvídek Nivea - podpora školní zralosti



Technické školky - polytechnika



Cvičení se zvířátky - Česká obec sokolská



Skupinová logopedická prevence

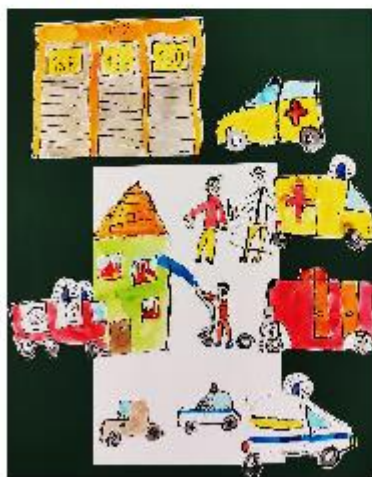
Zapojení školy do soutěží



Školka plní děti



Jan Ámos Komenský – Škola hrou



MVČR „Svět očima dětí“ – Integrovaný záchranný systém





MMO „Park Joy Adamsonové - park, kde to žije!“



DDM Ostrava – „Barevný podzim“



MSŠZe a VOŠ Opava – „Vánoční přání“

a) Účast na olympiádách a soutěžích (stačí vložit tabulku zpracovanou pro OŠ)

Soutěž	Název	Umístění	Počet zapojených dětí
1.	Ministerstva vnitra ČR - Svět očima dětí	Věcná výhra	3
2.	ZŠ T. G. Masaryka Opava - Jan Ámos Komenský- Škola hrou	1. a 2. místo	2
3.	DDM Ostrava -Barevný podzim		1
4.	MMO - „Park Joy Adamsonové - park, kde to žije!“	1. a 2. místo	2
5.	MŠ HK a Univerzita HK - Školka plná dětí		2
6.	MSŠZe a VOŠ Opava – „Vánoční přání“		5

Zapojení školy do projektů

Klokanovy školky



Naše škola se zapojila do projektu Klokanových školek, které podporují vzájemné učení a podporu v rámci Center kolegiální podpory. Cílem je

prohlubovat dovednosti pedagogů v oblasti poznání a stimulace dítěte formou workshopů, výměny a sdílení zkušeností navzájem. Centra působí v tématech:

Čtenářské pregramotnosti

Matematické pregramotnosti

Polytechnického vzdělávání v MŠ a

Individualizace vzdělávání v MŠ.

Celé Česko čte dětem



Pravidelné předčítání dětem je dnes důležitější než kdy dříve. Každodenní četba dětem pro radost a následné povídání o přečteném je nejlepší přípravou pro jazykovou zdatnost dnešních dětí. Je to způsob, jakým můžeme

v dětem probudit lásku k našemu mateřskému jazyku, k podpoře zájmů a povzbuzení k učení a soustředěnosti. Slouží také jako příprava na vlastní čtení, které děti čeká v období povinné školní docházky. Projektem podporujeme zejména předčtenářské dovednosti dětí v mateřské škole.

Medvídek Nivea



Naše škola se zapojila do projektu Medvídek Nivea, který poskytuje podporu dětem předškolního věku, pomáhá dětem s odloženou školní docházkou a dětem s odlišným sociokulturním zázemím. Program je zaměřen na podporu individuálních rozvojových možností předškolních dětí. Pomocí her a smysluplně navozených tvořivých činností přirozeně ovlivňuje jejich vztah k poznávání a učení.

Program OP VVV – Šablony II.

Projekt
ŠABLONY III - MATEŘSKÁ ŠKOLA OPAVA, ŠRÁMKOVA
REG. ČÍSLO: CZ.02.3.X/0.0/0.0/20_080/0017202
je spolufinancován Evropskou unií.

Projekt je zaměřen na jedno z kombinací následujících témat: personální podpora, osobnostně sociální a profesní rozvoj pedagogů, aktivity rozvíjející ICT, extrakurkulární a rozvojové aktivity, spolupráce s rodiči dětí/školu. Podpora celkem: 566 431,00 Kč



EVROPSKÁ UNIE
Evropské strukturální a investiční fondy
OP Výzkum, vývoj a vzdělávání



MINISTERSTVO ŠKOLSTVÍ,
MLÁDEŽE A TĚLOVÝCHOVY

Cílem programu je personální podpora – chůvy, školní asistent, ale také podpora ICT vzdělávání v MŠ, projektové dny zaměřené na prevenci a také komunitní setkávání s rodiči v rámci besed zaměřených na témata školní zralosti, logopedicé prevence i výchovy dětí. Program podporuje také

vzdělávání pedagogů v oblastech polytechniky, inkluze, matematické a předčtenářské gramotnosti.



Svět nekončí za vrátky – Cvičíme se zvířátky



Projekt rozvíjí pohybovou gramotnost a učí lásce nejen k pohybu. Je určený dětem od 3 do 6 let, je pod záštitou MŠMT a Svazem měst a obcí (SMOČR). V jeho rámci děti plní nejrůznější pohybové aktivity, rozvíjí své poznání a čekají je i některé netradiční aktivity.



Projekt technické školky

Naše škola se zapojila do projektu Technické školky, které si kladou za cíl rozvíjet polytechnické dovednosti dětí předškolního věku. Na pracovištích naší mateřské školy jsou dětem ve věku 4 – 7 let nabízeny činnosti pro podporu praktických činností a smyslového vnímání. Tyto činnosti připravují děti na další učení a trénink nejen početních a jazykových dovedností, ale také schopnost objevovat zákonitosti a informace o světě, ve kterém žijí

b) Získání mimorozpočtových zdrojů pro školu:

	Mimorozpočtové zdroje	Finanční prostředky v Kč	
		celkem	využité
poskytnuté granty			
sponzoři			
ostatní			

Část IX.

Údaje o výsledcích inspekční činnosti provedené Českou školní inspekcí

Škola uvede, zda byla ve škole v daném školním roce provedena inspekce ČŠI či jiná kontrolní činnost **včetně závěrečného hodnocení**.

- inspekční činnost provedena ČŠI
- kontrolní činnost provedena ČŠI
- kontrola provedena odborem kontroly MMO
- kontrola provedena KÚ MSK
- další kontroly (např. BOZP apod.)

Ve školním roce 2019/2020 byla provedena **kontrola KHS Opava** na pracovišti Jateční 10, Opava a to dne 6. 2. 2020 s výsledným Protokolem o kontrole bez zjištěných nedostatků, **č. j. KHSMS 6194/2020/OP/HDM ze dne 14. 2. 2020**.

Dne 27. 5. 2020 proběhla **kontrola KHS Opava** na pracovišti Šrámkova 6 a Jateční 10, Opava s výsledným Protokolem o kontrole bez zjištěných nedostatků, **č. j. KHSMS 31766/2020/OP/HDM ze dne 15. 6. 2020**.

Část X.
Základní údaje o hospodaření školy za rok 2019

a) Základní údaje o hospodaření školy s finančními prostředky ze státního rozpočtu

Organizace: Mateřská škola Opava, Štírnovska, příspěvková organizace
IČ: 06115161

List č.2

Údaje o finančním vypořádání dotací poskytnutých ze státního rozpočtu v roce 2019
Finanční vypořádání dotací a návratných finančních výpomocí s výjimkou dotací na programové financování, na projekty výzkumu, vývoje a inovací a na projekty spolufinancované z rozpočtu Evropské unie a z prostředků finančních mechanismů

v Kč

Účtový znak	Ukazatel	Poskytnuto k 31. 12. 2019	Vráceno v průběhu roku zpět na účet kraje	Skutečně čerpáno k 31. 12. 2019	Skutečně použito k 31. 12. 2019	Předepsaná výše vratky dotace a návratné finanční výpomoci při finančním vypořádání
a	b	c	d	e = c - d	f	g = f - e
	Návratné dotace celkem	15 599 106,00	0,00	15 599 106,00	15 592 237,88	6 868,12
	v tom:					
	Přímé náklady na vzdělávání (NIV celkem)	15 027 324,00	0,00	15 027 324,00	15 027 324,00	0,00
	z toho:					
33353	a) platby zaměstnanců	10 882 330		10 882 330,00	10 882 330,00	0,00
	b) DOW zaměstnanců	85 500		85 500,00	85 500,00	0,00
	c) ostatní (pojistné + FKSP + ONV)	4 059 494		4 059 494,00	4 059 494,00	0,00
33038	Hodnocení žáků a škol podle výsledků v soutěžích ve školním roce 2017/2018 - Excellence středních škol 2018			0,00		0,00
33065	Excellence základních škol - hodnocení žáků a škol podle výsledků v soutěžích ve školním roce 2018/2019			0,00		0,00
33068	Financování asistentů pedagoga dle § 18 vyhlášky č. 27/2016 Sb., o vzdělávání žáků se speciálními vzdělávacími potřebami a žáků nadaných, ve znění pozdějších předpisů, na období leden - srpen 2019			0,00		0,00
33070	Podpora výuky plavání v základních školách v roce 2019 - IV. etapa			0,00		0,00
33070	Podpora výuky plavání v základních školách v roce 2019 - V. etapa			0,00		0,00
33071	Pokusné ověřování Vzdělávací programy paměťových institucí do škol			0,00		0,00
33074	Finanční zajištění překrytí přímé pedagogické činnosti učitelů se zohledněním provozu mateřských škol na období leden - srpen 2019			0,00		0,00
33074	Finanční zajištění překrytí přímé pedagogické činnosti učitelů se zohledněním provozu mateřských škol na období září - prosinec 2019	288 037,00		288 037,00	281 231,88	6 805,12
33075	Podpora vzdělávání ctinůž ve školách			0,00		0,00
33076	Částečné vyrovnání mezikrajových rozdílů v odměňování pedagogických pracovníků MŠ, ZŠ a SŠ, konzervatoří a ŠD v roce 2019	283 745,00		283 745,00	283 682,00	63,00
33077	Podpora financování ZŠ a SŠ při zavádění změny systému financování regionálního školství			0,00		0,00
33166	Soutěže			0,00		0,00
33457	Financování asistentů pedagoga pro děti, žáky a studenty se sociálním znevýhodněním na období leden - srpen 2019 - modul B			0,00		0,00

Tabulka č. 1 vychází z přílohy č. 3 Část A k vyhlášce č. 367/2015 Sb., o zásadách a říšských finančních vypořádání vztahů se státním rozpočtem, státními finančními aktívy a Národním fondem, ve znění vyhlášky č. 435/2017 Sb. (vyhláška o finančním vypořádání).

Vyvěštlvky:

slopec c) - uvádí se výše dotace převedené poskytovatelem na účet příjemce do 31. 12. 2019

slopec d) - vyplňuje se, pokud příjemce provedl vratku dotace, případně její část jš v průběhu roku, za který se provádí finanční vypořádání, zpět na účet kraje

slopec e) - uvádí se finanční prostředky poskytnuté k 31. 12. 2019 příjemci sňžené o vratky provedené v průběhu roku na účet kraje; rovná se slopec c) minus slopec d)

slopec f) - uvádí se výše skutečně použitých prostředků příjemcem z poskytnuté dotace k 31. 12. 2019

slopec g) - uvádí se vratka dotace při finančním vypořádání; rovná se slopec e) minus slopec f)

Potvrzuji, že přidělené dotace byly použity v souladu se stanovenými podmínkami při poskytnutí dotace.

Ředitel: Bc. Sylvie Graf
Dne: 11.03.2020

Razítko a podpis ředitele org.

Základní údaje o hospodaření školy, školského zařízení za rok 2019

List č.3

Název a adresa školy, školského zařízení:

Mateřská škola Opava, Šrámkova, příspěvková organizace

Dotace na projekty spolufinancované z rozpočtu Evropské unie

v Kč, na 2 des. místa

Účelový znak	Ukazatel	Poskytnuto celkem do 31.12.2019	Vraceno v průběhu roku zpět na účet poskytovatele (informativní)	Skutečně použito celkem do 31.12.2019	Vratka dotace při finančním vypořádání
	Projekt šablony	909 096		806 240	

Zaměstnanci za IČ	Limit počtu zaměstnanců	Průměrný přepočtený počet k 31.12.2019 (stat.v. P1-04)
Zaměstnanci celkem ze státního rozpočtu	29,716	29,716
z toho: pedagogičtí pracovníci	x	21,759
nepedagogičtí pracovníci	x	7,957

Zpracoval: Ing. Jan Hanslík

Ředitel: Bc. Sylvie Graf

Dne: 11.03.2020

Razítko a podpis ředitele org.

b) Hospodaření školy s finančními prostředky zřizovatele

Hospodaření školy s finančními prostředky zřizovatele

List č. 4

Název a adresa školy, školského zařízení: Mateřská škola Opava, Šramkova, příspěvková organizace

Účet - položky	Hlavní činnost					Doplňková činnost		
	Plán 2019	Nový číselník finanční plánu 2019 zřizovatel	Plísavý finanční prostředků mezi položkami	Celkem upravený finanční plán (FP) 2019	Skutečnost k 31.12. 2019 (závěrka)	Skutečnost k plánu 2019 v %	Plán 2019	Skutečnost k 31.12. 2019 (závěrka)
a	b	c	d	e	f	g	h	i
501 Spotřeba materiálu	560,40	0,00	183,21	743,61	743,61	132,69	0,00	0,00
v tom - potraviny			0,00	0,00				
- příloho, oděv, obuv	30,00		-9,43	20,57	20,57	68,57		
- knihy, učební pomůcky	90,00		181,13	271,13	271,13	301,26		
- drobný hmot. majetek	129,00		37,88	166,88	166,88	129,36		
- spotřeba materiálu ostatní	311,40		-26,37	285,03	285,03	91,53		
- ostatní (léky - zdravotní materiál)			0,00	0,00				
502 Spotřeba energie	896,90	0,00	-106,50	790,40	790,40	88,13	0,00	5,00
v tom - spotřeba vody	176,00		-24,65	151,35	151,35	85,99		
- ÚT a ohřev vody	573,30		-99,58	473,72	473,72	82,63		
- spotřeba plynu	63,20		5,46	68,66	68,66	108,64		
- spotřeba el. energie	81,70		14,53	96,23	96,23	117,78		5,00
- poborné hmoty a maziiva	2,70		-2,26	0,44	0,44	16,30		
- ostatní (Specifikovat)			0,00	0,00				
- náklady na práci s mládeží			0,00	0,00				
511 Opravy a udržování	587,17		13,81	600,98	600,98	102,35		
512 Cestovné	2,00		13,24	15,24	15,24	762,00		
513 Náklady na reprezentaci			0,00	0,00				
518 Ostatní služby	460,96	0,00	-117,76	343,20	343,20	74,45	0,00	0,00
v tom - služby poštovní	5,00		-1,07	3,93	3,93	78,60		
- služby telekom. a radiokom.	48,00		-8,05	39,95	39,95	83,23		
- nájemné			0,00	0,00				
- konzult. porad. a příviní			0,00	0,00				
- školení a vzdělávání	8,00		1,93	9,93	9,93	124,13		
- nákup služeb ostatní	173,96		-71,89	102,07	102,07	58,67		
- programové vybavení (DDNM)	20,00		0,00	20,00	20,00	100,00		
- výměna písku - otevřená zahrady	25,00		-5,00	20,00	20,00	80,00		
- internet	20,00		-11,69	8,31	8,31	41,55		
- správa sítě			0,00	0,00				
- bankovní poplatky	11,00		-1,72	9,28	9,28	84,36		
- nákup služ. - persona, mudy, učivo	150,00		-20,27	129,73	129,73	86,49		
- PV			0,00	0,00				
- LV			0,00	0,00				
521 Mzdové náklady (platy, OFPP)	88,80	0,00	1,94	90,74	90,74	102,18	0,00	0,00
v tom - platy zaměstnanců			0,00	0,00				
- platy, OFPP (zam.-zahrady, hřbitě)	88,80		1,94	90,74	90,74	102,18		
524 Základné soc. pojištění (zdrav. soc.)	0,00	0,00	0,00	0,00	0,00		0,00	0,00
v tom - soc. zdrav. poj. zaměstnanců			0,00	0,00				
- soc. a zdrav.(zam.-zahrady, hřbitě)			0,00	0,00				
525 Jiné sociální pojištění			0,00	0,00				
527 Zák. soc. náklady (přidělí do FKSP)	0,00	0,00	0,00	0,00	0,00		0,00	0,00
v tom - FKSP zaměstnanců			0,00	0,00				
- FKSP (zam.-zahrady, hřbitě)			0,00	0,00				
- školení a vzdělávání			0,00	0,00				
- ostatní			0,00	0,00				
528 Jiné sociální náklady			0,00	0,00				
538 Jiné daně a poplatky (loňky)			0,00	0,00				
549 Ostatní náklady z činnosti	26,80	0,00	-26,80	0,00	0,00	0,00	0,00	0,00
v tom - pojištění (majetku, úrazové)			0,00	0,00				
- ostatní	26,80		-26,80	0,00		0,00		
			0,00	0,00				
551 Odpisy dlouhodobého majetku	371,57		0,00	371,57	371,57	100,00		
558 Náklady z DDNM a DDHM	123,00		177,81	300,81	300,81	244,56		
Ostatní nejménované položky	900,00	0,00	-93,76	806,24	806,24	89,58	0,00	0,00
v tom			0,00	0,00				
náklady na účelový příspěvek - projekt	900,00		-93,76	806,24	806,24	89,58		
			0,00	0,00				
			0,00	0,00				
			0,00	0,00				
542 - jiné pokuty a penále			0,00	0,00				
hodočerpání v položkách celkem			0,00	0,00				
Náklady celkem	4017,60	0,00	45,19	4062,79	4062,79	101,12	0,00	5,00

Zpracoval: Ing. Jan Hanslík
 Reditel: Bc. Sylvie Graf
 Dne: 11.03.2020

Razítko a podpis reditele org.

Hospodaření školy s finančními prostředky zřizovatele

List č.5

Název a adresa školy, školského zařízení: Mateřská škola Opava, Šrámkova, příspěvková organizace

Výnosy v roce 2019 (v tis. Kč, na dvě des. místa)

Výnosy	Hlavní činnost					Doplňková činnost		
	Plán 2019	Úpravy finančního plánu	Přesuny finančních prostředků mezi položkami	Celkem upravený finanční plán (FP) 2019	Skutečnost k 31.12. 2019 (závěrka)	Skutečnost k plánu 2019 v %	Plán 2019	Skutečnost k 31.12. 2019 (závěrka)
a	b	c	d	e	f	g	h	i
Příjmy ze školného	732,00		-2,10	729,90	729,90	99,71		
Příjmy ze stravného			0,00	0,00				
Úroky	0,00		-0,00	0,00		0,00		
Pozitívní rezervního fondu do výnosů			0,00	0,00				
Pozitívní fondu investic do výnosů	300,00		141,05	441,05	441,05	147,02		
Pozitívní fondu odměn do výnosů			0,00	0,00				
Ostatní příjmy z vlastní činnosti	0,00	0,00	0,00	0,00	0,00		0,00	6,00
v tom:			0,00	0,00				
- pojistná událost			0,00	0,00				
- poplatky za služby			0,00	0,00				
-			0,00	0,00				
- pronájem			0,00	0,00				6,00
			0,00	0,00				
			0,00	0,00				
Ostatní příjmy z jiných zdrojů	900,00	0,00	-93,76	806,24	806,24	89,58	0,00	0,00
v tom: - projekty			0,00	0,00				
			0,00	0,00				
- projekty	900,00		-93,76	806,24	806,24	89,58		
			0,00	0,00				
Výnosy celkem	1932,08	0,00	45,11	1977,19	1977,19	102,33	0,00	6,00

NÁKLADY CELKEM	Hlavní činnost					Doplňková činnost		
	Plán 2019	Navýšení - snížení finančního plánu 2019 zřiz.	Přesuny finančních prostředků mezi položkami	Celkem upravený finanční plán (FP) 2019	Skutečnost k 31.12. 2019 (závěrka)	Skutečnost k plánu 2019 v %	Plán 2019	Skutečnost k 31.12. 2019 (závěrka)
	4017,60	0,00	45,19	4062,79	4062,79	101,12	0,00	5,00

ROZDÍL (náklady minus výnosy HČ)	Hlavní činnost					Doplňková činnost		
	Plán 2019			Celkem upravený finanční plán (FP) 2019	Skutečnost k 31.12. 2019 (závěrka)	Skutečnost k plánu 2019 v %	Plán 2019	Skutečnost k 31.12. 2019 (závěrka)
	2085,52		-0,08	2085,60	2085,60	100,00	0,00	1,00

HČ-dotace od zřizov.	HČ-dotace od zřizov.	0,00	Zisk z DČ
----------------------	----------------------	------	-----------

Zisk z HČ

Vypsát ostatní nejmenované položky z nákladů (finanční prostředky z jiných zdrojů - dotace, projekty, příspěvky z městských částí...)	Hlavní činnost				
	Plán 2019	Navýšení finančního plánu 2019 zřiz.		Celkem upravený finanční plán (FP) 2019	Skutečnost k 31.12. 2019 (závěrka)
Subtoty				806,24	806,24
				0,00	
				0,00	
				0,00	
				0,00	
Celkem	0,00	0,00	0,00	806,24	806,24

Finanční prostředky z jiných zdrojů zaúčtovat do nákladů i výnosů.

Zpracoval: Ing. Jan Hanslík
 Ředitel: Bc. Sylvie Graf
 Dne: 11.03.2020

 razítko a podpis ředitele org.

Hospodaření školy s finančními prostředky zřizovatele

List č.6

Název a adresa školy, školského zařízení: Mateřská škola Opava, Šrámkova, příspěvková organizace

Upravený hospodářský výsledek	
Hospodářský výsledek	v Kč, na 2 des. místa
- z hlavní činnosti	
- z doplňkové činnosti	1 000,00
Celkem k 31.12.2019 před zdaněním	1 000,00
Předpokládané zdanění celkem	0,00
 Celkem po zdanění (zisk+, ztráta-)	1 000,00
Polohky upravující hosp. výsledek celkem (+,-)	0,00
Upravený hosp. výsledek (zisk+, ztráta-)	1 000,00
Transfer	0,00
Upravený hosp. výsledek včetně transferu	1 000,00

!!! Vyjádření ředitele školy, šk. zařízení k hospodářskému výsledku (zisku nad 5 tis. Kč, ztrátě) z hlavní činnosti:

Průměrná výše provozních prostředků na jednoho žáka (dítě) v roce 2019 za IČ (v Kč)

Ukazatel	v plné výši
Upravený příspěv. na provoz (PP) skutečnost od zřizovatele celkem na rok 2019	2 085 600
Průměr žáků (dětí) v kal. roce 2019	260
Průměr PP na jednoho žáka (dítě)	8 022

Hospodaření s fondy organizace (v Kč, na dvě des. místa)

Ukazatel	Stav k 31.12.2019	Návrh na přiděl. ze ZHV 2019	Návrh na převod v roce 2019	Současný aktuální stav k datu zpracování
Rezervní fond	11 302,48	1 000,00	x	11 302,48
Fond odměn			x	0,00
Fond investic	920 510,11	x	x	920 510,11
Převod z rezervního do investičního fondu	x	x		x

V případě nekrýti peněžních fondů finančními prostředky uveďte důvod a navržené opatření k jeho odstranění.

Převod do fondu odměn (za předpokladu kladného hospodářského výsledku) vyplývá z ustanovení § 32 odst. 2 zákona č. 250/2000 Sb., ve znění pozdějších předpisů.

!!! Zdůvodnění výše návrhu přidělu do fondu odměn a návrhu na převod z rezervního do fondu investic:

Zpracoval: Ing. Jan Hanslík

Ředitel: Bc. Sylvie Graf

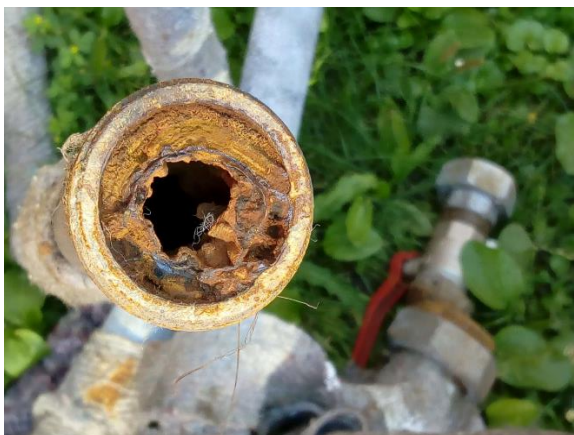
Dne: 11.03.2020

Razítko a podpis ředitele org.

c) Péče o majetek svěřený, vlastní a nabytý pro svého zřizovatele

Oprava a údržba	Částka celkem
Dodávka a montáž interiérových dveří (pracoviště Jateční)	40 599,00
Výměna zámků na reverzní, jako příprava pro čipový systém	13 339,00
Oprava kopírek Šrámkova	8 941,90
Oprava dětských toalet a výlevky Šrámkova	5 505,50
Oprava plynových kotlů (pracoviště Jateční)	17 303,00
Elektromontáž regulátoru tepla	24 677,00
Oprava elektroinstalace prádelny	18 942,00
Bezpečnostní kování, vložky FAB k zajištění bezpečnosti dokumentace školy	8 119,00
Odhlučnění stěny 2. třídy a ředitelny Šrámkova	45 980,00
Oprava podlahy 1. třídy, výměna PVC a koberce	88 403,21
Oprava podlahy 4. třídy a výměna koberce	68 778,82
Oprava podlahy 2. třídy, výměna PVC a koberce	79 902,96
Oprava odrážedel a tříkolek	7 055,00
Oprava oken - výměna pantů	3 940,00
Instalace nástěnného rozvaděče pro datové účely vč. síťových prvků a zprovoznění sítě.	18 482,00
Instalatérské práce - výměna rozvodů vody, pracoviště Šrámkova	243 214,00
Malířské a natěračské práce	145 048,80
Bezpečnostní archivační skříň	30975,00

Výměna rozvodů vody z důvodů havárie



Výměna PVC a koberců 1., 2. a 4. třídy





Výmalba schodišť



Ohlučnění stěny a výmalba 2. třídy



Instalace rozvaděče pro datové účely



Ořez stromů zasahujících do budovy školy



Napojení regulátoru tepla a oprava cirkulačního čerpadla teplé vody.



Investiční akce z vlastních zdrojů	Částka celkem
Investiční akce z vlastních zdrojů nebyly realizovány.	

Investiční akce ze zdrojů odboru investic MMO	Částka celkem
Investiční akce ze zdrojů oboru investic MMO nebyly realizovány.	

Část XI.

Údaje o zapojení školy do rozvojových a mezinárodních programů

Název programu	Způsob zapojení	Počet zúčastněných		
		dětí	pedagogů	ostatních zam.

Část XII.

Údaje o zapojení školy do dalšího vzdělávání v rámci celoživotního učení

Mimoškolní akce pořádané školou	Obsahová náplň a cíle vzdělávacího procesu	Počet zúčastněných na vzdělávání		
		dětí	pedagogů	ostatních

Návštěva senior centra Opava	Vystoupení dětí a obdarování seniorů v rámci programu	28	2	
------------------------------	-------------------------------------------------------	----	---	--



Část XIII.

Údaje o předložených a školou realizovaných projektech financovaných z cizích zdrojů

	Název projektu	Finanční prostředky v Kč	
		celkem	využité
státní fondy			
programy EU	ESF – OP VVV- Šablony II.	909.096	909.096
projekty KÚ MSK			
projekty MŠMT			
jiné projekty			

Část XIV.

Údaje o spolupráci s odborovými organizacemi, organizacemi zaměstnavatelů a dalšími partnery při plnění úkolů ve vzdělávání

Organizace, s kterou PO spolupracuje (HZS, městská policie, střední školy)	Obsahová náplň a cíle vzdělávacího procesu	Počet zúčastněných dětí
HZS Opava	Beseda o prevenci spojená s ukázkou techniky HZS	75
Policie ČR Opava	Dopravní výchova a bezpečnost na silnici	68
SPC Havlíčkova Opava	Beseda o školní zralosti	15
ZŠ E. Beneše Opava	Příprava na plynulý přechod do ZŠ	47
ZŠ Šrámkova	Akce pro děti k přípravě na 1. třídu	78

Aktivity v době uzavření školy z důvodu COVID-19

Přestože byla z důvodu nouzového stavu naše mateřská škola od 18. 3. – 24. 5. 2020 uzavřena, náš kontakt mezi školou a rodinou probíhal dál prostřednictvím našich webových stránek a také dálkovým přístupem. Na stránkách školy byla otevřena „Domácí školička“, která nabízela dětem a rodičům možnost využít široké nabídky aktivit, které bylo možné realizovat v domácím prostředí. Samozřejmostí byla také příprava předškoláků formou užitečných webových odkazů, her, písniček a také pracovních listů, které pravidelně doplňovaly paní učitelky. Děti s NKS měly přístup k logopedickým chvilčkám k procvičení jednotlivých hlásek.

DOMÁCÍ ŠKOLIČKA

- věnujte čas cíleně dětem, **povídejte si**, vyprávějte ([více zde](#))
- podporujte děti v samostatnosti (péče o sebe – oblékání, **hygiena**...)
- zapojte děti do běžných domácích činností (úklid, vaření, péče o blízké, o květiny, o **zvířata** ...)
- dbejte na pravidelný režim ([více zde](#))
- podporujte **rodinné rituály** spojené s denními činnostmi i významnými událostmi (rituály před spaním, vítání a loučení, oslava tradic a výročí...)
- zapojte se aktivně do hry dítěte (stavebnice, skládky, hry „na něco“...) ([více zde](#))
- s dětmi **čtete každý den**, o přečteném si **povídejte**, pokládejte dětem k přečtenému otázky
- společně zpívejte, **kreslete**, **malujte**, modelujte, hýbejte se, hrajte společenské hry (**sudoku**)
- využijte získaný čas pro činnosti s dětmi, které jindy odkládáte, nestíháte (logopedická cvičení, sebeobslužné činnosti, pohybové aktivity...)
- **povídejte si** s dětmi i o současné situaci, děti se potřebují orientovat v tom, co se kolem nich děje, když se samy ptají, komentují, poskytněte jim **přiměřené informace**, je to pro ně důležité (**Ahoj, já jsem Korona!**)

PRACOVNÍ LISTY, TVOŘENÍ A LOGOPEDICKÁ CVIČENÍ

Ke stažení [zde](#).

POHÁDKY A PÍSNIČKY

Paní učitelky pro Vás píší pohádky a skládají písničky. Věříme, že se Vám budou líbit.

- Píseň Roušková od Danušky
- Čarodějka a nepovedený lektvar od Martiny a Romany
- O rouškovém království od Danušky
- O Bacílkovi od Evy

Mateřská škola se v době uzavření aktivně zapojila do šití roušek zejména zdravotníkům chirurgie SNO, rodičům dětí a v poslední řadě také všem zaměstnancům školy.



Zpracovala dne: 12. října 2020

.....
Bc. Sylvie Graf, ředitelka školy